

Structure de l'ASBL Impros-J'Eux

Selon H. Mintzberg, dans un livre intitulé « *Les pratiques de gestion des ressources humaines* » de F. PICHULT et J. NIZET. Editions du Seuil Points Essais 2000» l'organisation de l'ASBL Impros-J'Eux serait de type « MISSIONNAIRE » car son fonctionnement repose sur des croyances, une culture, une idéologie commune.

En effet l'ASBL fonctionne de manière très informelle car il y a très peu de personnes qui y travaillent régulièrement (les 9/10 des membres sont bénévoles ne pouvant consacrer que peu de temps) et LE « QUI FAIT QUOI » N'EST PAS FIXÉ FAUTE DE PERSONNES POUR PRENDRE LE TRAVAIL EN MAIN.

Voici ce qu'on peut lire dans le cours de Mr A. San José à propos de différentes sortes d'organisations:

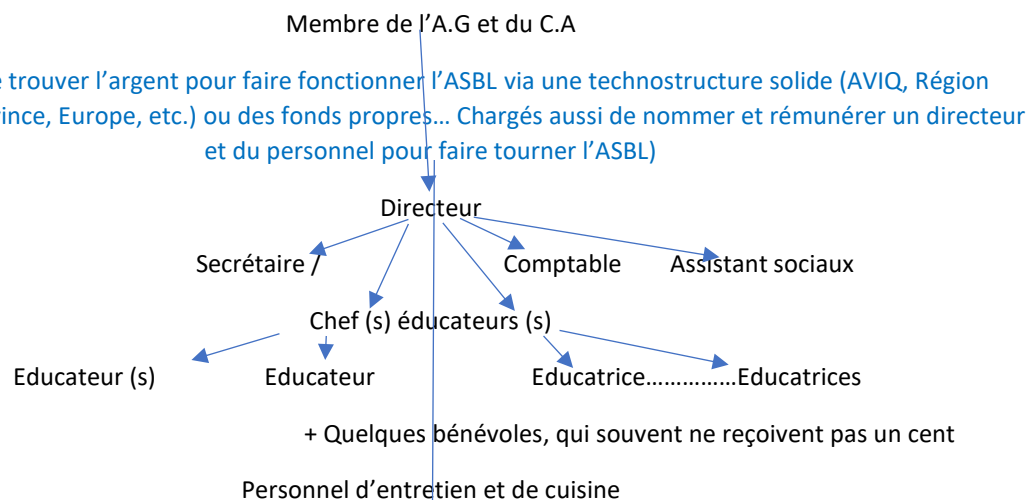
« Les buts prédominants d'une structure missionnaire sont les buts de missions c'est-à-dire les buts qui ont trait aux clients-mêmes de l'organisation (pour l'ASBL : les personnes porteuses d'un handicap et les personnes qui nous font confiance dont la Région Wallonne, la Coopérative Cera, la Fondation Nif, la Fondation Reine Paola, la Fondation Roi Baudouin -via des appels à projets qui aboutissent- et Province de Liège) . Les buts ne sont donc réalisés que pour pouvoir assurer les buts de mission. Les buts de mission expriment la raison d'être de l'organisation. Dans la cas de l'ASBL : l'inclusion .

Pour ce qui est de la structure, la coordination des opérateurs fonctionne par standardisation des normes : ce sont les normes, les valeurs de l'organisation qui dirigent le travail à accomplir. Les travailleurs adhèrent donc à ces buts et s'impliquent pleinement dans le fonctionnement de l'organisation. Il arrive fréquemment que les membres travaillent bénévolement. Outre cette standardisation des normes, les travailleurs opèrent également par ajustement mutuel.

Sur le plan vertical, la division est faible puisque chacun dispose d'une certaine liberté pour concevoir et réaliser ses tâches tandis que la division horizontale est également faible car les tâches réalisées sont le plus souvent variées. Le marché au sein duquel évolue ce type d'organisation est stable et peu hostile car la standardisation des normes ne permettrait pas de travailler dans un environnement instable.

Le pouvoir reste relativement centralisé : les dirigeants définissent les missions de l'organisation et prennent les décisions stratégiques, mais les acteurs, qui ont assimilés les valeurs peuvent prendre certaines décisions moins importantes ».

En effet l'ASBL Impros-J'Eux fonctionne comme une organisation missionnaire. On voit rapidement que ce n'est pas la structure idéale dans un monde qui bouge continuellement. L'idéal serait d'être au minima dans une structure « entrepreneuriale ou bureaucratique » avec un organigramme classique d'une ASBL tel que :



Enfants, adolescents, adultes bénéficiant du projet social de l'institution.

(Ces derniers participent aux frais via leurs parents ou des instances autorisées).

Malgré plus de 20 ans d'existence, vous ne trouverez pas cette structure dans l'ASSOCIATION BELGE DES IMPROS-J'EUX car nous n'avons pas encore les reins suffisamment solides pour pouvoir mettre en place cette structure. En d'autres mots pas de directeur qui peut engager et licencier des personnes en fonction des besoins de l'ASBL.

Tout se fait grâce au travail bénévole de personnes qui ne sont pas rémunérées ou alors juste avec le défraiement de volontariat légal (sans quoi elles ne restent pas longtemps). Dans le cas de l'ASBL Impros-J'Eux nous avons tout de même pu engager une personne pour du travail de bureau et comme éducatrice grâce à des points APE.

Pourquoi n'y-a-t-il pas plus de membres du personnel rémunérés?

Parce que l'ASBL n'a pas encore la reconnaissance d'un organisme subsidiant, n'est pas sous la douce protection d'un organisme solide (mutuelle, fabrique d'église, abbaye et autres grosses institutions) et ne sait pas vendre des « produits et services » en suffisance pour vivre. Elle doit donc continuellement répondre à des appels à projets lui permettant de faire des Rencontres pouvant être payées, doit demander une cotisation à ses bénéficiaires (appelés des improsjistes) et de demander un défraiement pour faire des Rencontres Inclusives. Ce qui est paradoxal En effet nous crions haut et fort que nous voulons rencontrer pleins de personnes partout en Wallonie et ailleurs mais nous demandons qu'en plus de nous inviter, les personnes doivent nous payer le trajet, le couvert, voire le gîte.

La cotisation demandée mensuelle est élevée, 25 € par mois, en comparaison à celle demandée aux membres des mutuelles et grosses structures agréées (Exemple : C.E.C) qui proposent des activités de loisirs très bon marché aux personnes porteuses d'un handicap. C'est donc la réalité de l'ASBL à ce jour.

Notre travail se situe dans le « loisir des personnes porteuses d'un handicap mental léger et modéré » et nous ne pouvons pas faire des recherches d'argent « en exploitant leurs capacités » afin de pouvoir engager des personnes pour les encadrer. Exemples : restos, boutiques de seconde main ou cafés inclusifs. Comme nous visons l'inclusion sans compétition, ni élitisme, nous n'avons pas non plus de beaux spectacles ou de belles expositions à « vendre ».

Un dossier pour avoir une reconnaissance comme C.E.C sera réintroduite en 2021.

C'est actuellement notre ultime espoir pour pérenniser l'ASBL.

Quelles est la MISSION de l'Association Belge des Impros-J'Eux ?

La MISSION de l'ASBL s'apparente plus à une sorte de « VISION IDÉALE ». Une vision qui tourne autour de « Comment devrait, idéalement, fonctionner l'humanité ? » car l'ASBL Impros-J'Eux vise l'INCLUSION de toutes les différences. Or aujourd'hui cette notion d'inclusion n'est pas encore comprise et partagée par tous.

Notre mission est donc de viser/construire (modestement, mais avec la volonté du colibri qui éteint un feu de forêt) un monde plus INCLUSIF.

Voici deux petits films qui donnent une explication juste de l'INCLUSION ;

Film région wallonne

Film dessin animé avec les ballons

Pour atteindre cette VISION/MISSION INCLUSIVE nous avons 4 MOYENS :

- Défendre « bec et ongles » la vraie définition de l'INCLUSION des personnes porteuses d'un handicap dans notre société. En effet beaucoup de personnes confondent inclusion et intégration. Pour cela nous proposons des ateliers créatifs où les personnes peuvent développer leur créativité, gagner en

confiance en elles ET APPRENDRE À RENCONTRER DES PERSONNES QUI N'ONT PAS LES MÊMES HANDICAP QU'EUX ET , surtout, CELLES SANS HANDICAP.

Ne faire que des animations entre personnes porteuses d'un handicap, ce n'est pas de l'inclusion : C'EST RESTER CONFINÉ DANS SA STRATE, ENTRE LES MÊMES . Nous sommes dans une société lasagne.



Après un temps d'entraînement nous allons à la RENCONTRE DES AUTRES. Pour y arriver, NOUS ORGANISONS DES RENCONTRES INCLUSIVES DANS LES ÉCOLES, INSTITUTIONS POUR PERSONNES ÂGÉES, MOUVEMENTS DE JEUNESSE, ETC. C'est bien plus que proposer de côtoyer d'autres personnes comme nous le faisons tous dans les supermarchés, les stades de foot ou même en compétition. Nous provoquons le dialogue et la complicité. Nous apprenons à nous connaître, à avoir moins peur les uns les autres, à créer des liens.

- Défendre « bec et ongles » l'importance d'éviter la compétition. Ainsi tout ce que nous proposons tourne autour de la COOPÉRATION. Nous visons ce que nous appelons une conviviale attitude. Nous avons même un logo pour symboliser cela :



- Valoriser, sans compétition ni élitisme, toutes les formes d'expression de la créativité. Le mot « impro » d'Impros-J'Eux est plus à mettre en relation avec « apprivoiser l'imprévu ». Nous ne sommes pas à Good Talent ni à The Voice. Nous c'est juste le plaisir de montrer ce que l'on aime : sa passion et tant pis si elle n'est pas « au top ».
- Sensibiliser à nos valeurs humanitaires. Nous sommes amenés dans des écoles à expliquer aux élèves les bienfaits de l'inclusion, de la coopération, du bien vivre ensemble mais aussi de montrer ce qui peut freiner une communication, voire la motivation des gens. L'outil/jeu appelé le © ScraZami ,

inventé par Marc Legros, aide tout le monde à comprendre le mécanisme des autres... afin de moins se sentir « touché » par leurs comportements.

Pour sensibiliser à l'importance de notre MISSION et rappeler que c'est vital d'y adhérer nous demandons aux personnes qui font parties du C.A et de l'A.G de L'ASBL de signer le document ci-dessous. C'est notre « Charte des Impros-J'Eux ».



Nous demandons aux équipes qui veulent s'affilier et partager notre mission de signer également une convention de participation : cf. modèle à télécharger et nous renvoyer. Nous partageons des jeux communs repris dans ce que nous nommons « Les jeux communs d'Impros-J'Eux» Cf. le PowerPoint ci-dessous.

Pour sensibiliser à l'importance de notre MISSION nous demandons aux personnes bénévoles de signer la « Charte des Impros-J'Eux » et de remplir/signer une « convention de volontariat ».

Pour bien rappeler, à nos improsjistes qui participent à nos ateliers, que nous avons des valeurs et notamment celles de rencontrer des personnes sans handicap. Rappeler également que chez nous il n'y a pas de compétition, nous leur demandons de signer une Convention de participation aux Ateliers créatifs d'Impros-J'Eux.

Nos seules rentrées d'argent sont :

- Les cotisations des improsjistes et nos équipes
- Un subside de 4000 euros de la Région Wallonne (subside facultatif à redemander chaque année)
- 1500 € de la Province de Liège pour des rencontres inclusives dans les écoles Provinciales, à redemander chaque année
- Quelques dons (nous pouvons donner un document pour l'exonération fiscale si don de plus de 40 euros)
- Nous vivons grâce aux appels à projets qui nous permettent de faire des rencontres dans les écoles.
- Nous espérons être un jour reconnu comme Centre d'Expression et de Créativité...

Nous recherchons des personnes bénévoles ayant du temps et de la compétence pour :

- ✚ Remplir et suivre les appels à projets.
- ✚ Nous aider à encadrer nos ateliers.
- ✚ Représenter l'ASBL devant des services clubs.
- ✚ Nous aider à organiser des conférences afin d'appuyer nos valeurs
- ✚ Organiser des Rencontres Teambuilding

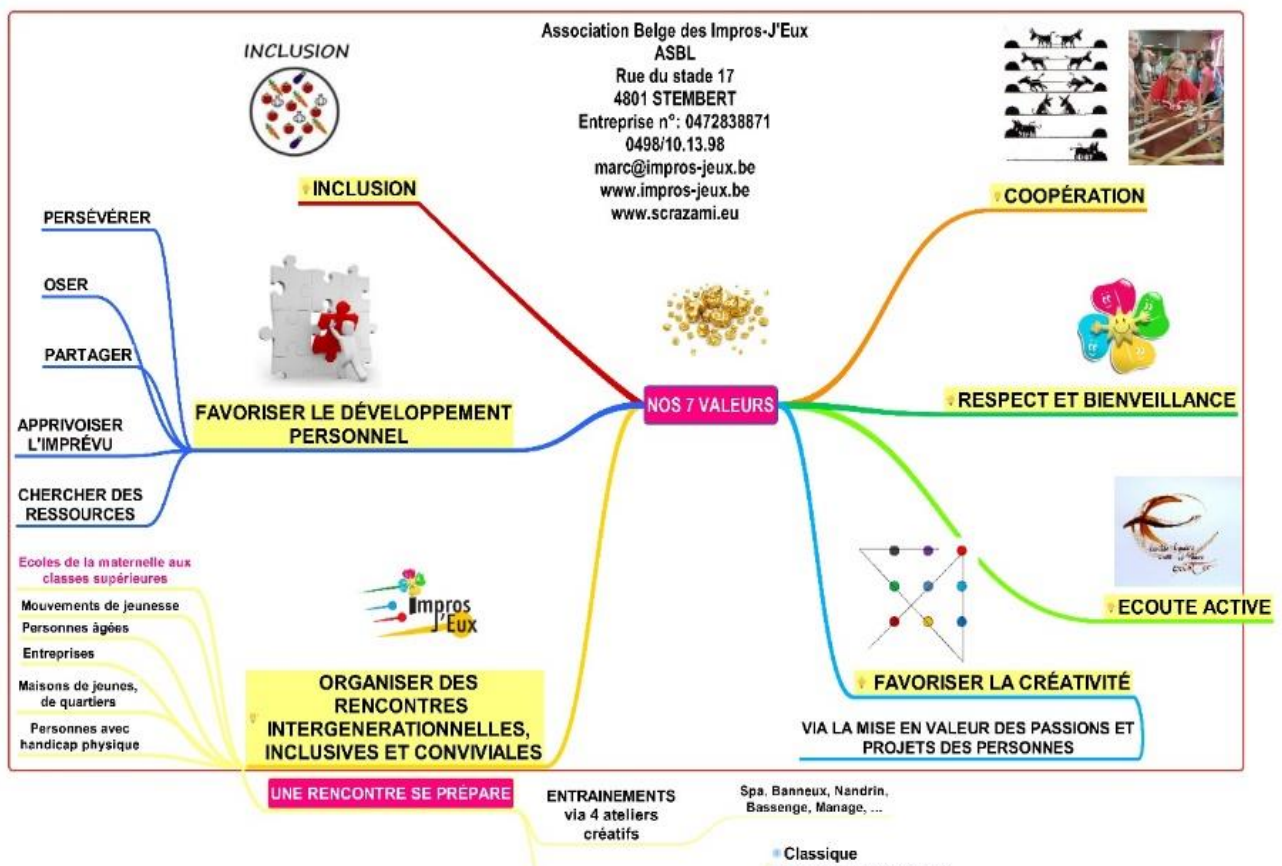
En résumé

MISSION : l'inclusion de toutes les différences dans notre société

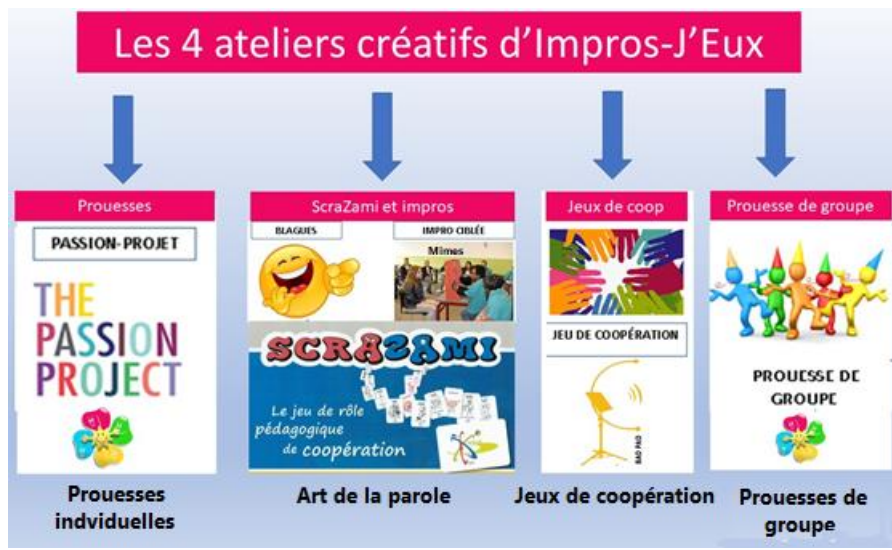
4 MOYENS POUR ACCOMPLIR NOTRE MISSION

- 1) Mettre en place des activités , appelées des Rencontres, où des personnes porteuses d'un handicap mental léger, modéré puissent dialoguer, échanger, partager des projets et des jeux avec des personnes sans handicap mental ou ayant un handicap physique. Pour y arriver elles doivent être préparées à ces Rencontres et donc avoir plus confiance en leur créativité.
- 2) Favoriser la COOPÉRATION et le bien vivre ensemble gagnant-gagnant.
- 3) Favoriser toutes les formes de la créativité mais sans compétition ni élitisme.
- 4) Éduquer à nos 7 valeurs humanitaires. Nous le faisons via nos Rencontres Inclusives et désirons mettre en place des conférences où des spécialistes pourront expliquer l'importance de changer les valeurs actuelles de la société encore trop tournée « chacun pour soi, stases , facilité et consumérisme ».

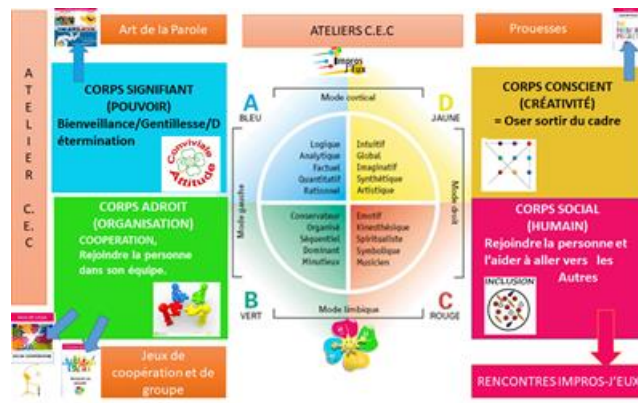
Voici les valeurs que nous défendons



Pour arriver à cela nous avons mis en place 4 ateliers créatifs



Ce qui amène, pour nos improvisistes, que nous avons 4 objectifs



1. **Favoriser leur inclusion sociale.**



2. **Les aider à s'organiser**. Rien de tel que de rejoindre la personne dans ce qu'elle aime. Le jeu du © ScraZami peut les aider à mieux visualiser les étapes, à chercher des Ressources afin de devenir plus autonome. Par la répétition et la confiance en soi qui se développe, les personnes apprennent à devenir de plus en plus ADROITES ? voir excellentes... mais toujours sans compétition. Nous privilégions la COOPÉRATION. Tout le monde a sa place. Nous leurs montrons l'importance de chercher des RESSOURCES quand on ne sait pas faire quelque chose. L'entraide est possible ! La coopération est une force également. Elle s'apprend.



3. **Les aider à aller chercher des Ressources**, plutôt qu'attendre que tout se mette en place pour eux. Ils ont leur place sur Terre. Ils peuvent se rendre compte que leur attitude fait la différence. Ainsi ils deviennent plus CONSCIENTS qu'ils peuvent mettre des choses en place quitte à SORTIR DU CADRE, A SORTIR DE SA ZONE DE CONFORT. De là ils deviennent plus CRÉATIFS.



4. **Les aider à comprendre que leurs attitudes « impactent » le monde de l'autre.** Une Rencontre se prépare. Ils apprennent, de manière ludique que notre corps SIGNIFIE quelque chose aux autres. Nous avons donc tous un rôle. Nous avons des droits mais aussi des devoirs. Ici nous y incluons la « non compétition », l'humour et la bienveillance. Nous montrons que le pouvoir n'est pas uniquement pour ceux qui sont forts, qui « savent » mais également pour ceux qui sont déterminés à atteindre leur objectif, qui n'exclut pas la GENTILLESSE et l'ALTRUISME. Cela devient des FORCES. Sans quoi on ne reste que soumis, dépendant d'une personne ou d'un petit groupe au lieu d'être « tous interdépendants».



**Association Belge des
Impros-J'Eux ASBL**

**Rue du stade 17
4801 STEMBERT
0498/10.13.98**

www.impros-jeux.be

 **Impros-J'Eux ASBL**
marc@impros-jeux.be

N° entreprise : 0472838871

**BE17 3631 4286 9421
BBRUBEBB**
